



Pôle ESS

du pays de Fougères

ÉcoSolidaires

Rapport d'activité

ANNEE 2021

AVEC LE SOUTIEN DE:



SOMMAIRE

Bilan année 2021	3
1. Eléments contextuels, le territoire d'action	3
2. Structuration et fonctionnement du Pôle ESS	3
3. La composition du Pôle ESS	4
1/ Structures adhérentes	4
2/ La gouvernance et le système de décision.....	5
3/ Les objectifs du Pôle ESS.....	6
4/ Les partenariats et coopérations	6
4. Bilan des actions du Pôle ESS	7
Mission 1	7
1/ Orientation et accompagnement des porteurs de projet.....	7
2/ TAG35 : Participation à la gouvernance, Révélateur à Luitré-Dompierre et Idéateur à Louvigné-du-Désert	8
3/ La coordination de la Coopérative Jeunesse de Services à Saint-Georges-de-Reintembault	9
4/ TAG35, Élan Créateur et permanences de la BGE : le Pôle comme relais de proximité.....	10
5/ Le Pôle ESS du pays de Fougères, animateur de deux démarches sur l'emploi et les compétences	10
6/ Projet expérimental « TRAITS-D'UNION »	12
7/ Petites Villes de Demain et Action Cœur de Ville	12
Mission 2	13
1/ La construction de la démarche « Promotion d'une Alimentation Saine et Durable » (PASD)	13
2/ Le renforcement de la professionnalisation des associations	14
Mission 3	14
1/ « Entre Fourches et Fourchettes » : actions de valorisation des initiatives sur le thème de l'alimentation ESS et durable.....	14
2/ Ciné-débat : L'Arbre Providence	14
3/ Éducation à l'ESS.....	15
Mission transversale	15
1/ Le Pôle ESS assure une fonction de représentation auprès des acteurs du pays de Fougères	15
2/ Le pôle représenté au niveau départemental et régional :	15
5. Synthèse : le Pôle en 2021	16
Bilan financier	17
1/ Compte de résultat 2021	17
2/ Bilan 2021	18

Bilan année 2021

1. Éléments contextuels, le territoire d'action

Le pays de Fougères est un territoire rural situé à l'extrémité Nord-Est de la région Bretagne. En 2016, il comptait près de 78 000 habitants dont 20 000 pour la seule commune de Fougères. Après une période de baisse de la population, on observe une inversion de la tendance aujourd'hui. L'augmentation générale de la population sur le territoire est due à la densification des centres urbains au détriment des communes rurales qui, pour un grand nombre d'entre elles, voient leur population décroître.

Le territoire se découpe en deux EPCI : Couesnon Marches de Bretagne et Fougères Agglomération.

L'Économie Sociale et Solidaire représente 12% des organisations et 16% des salariés du territoire. Le taux de chômage est l'un des plus faibles de la région (inférieur à 5%).

2. Structuration et fonctionnement du Pôle ESS

Composition du Conseil d'Administration de l'association au 1er septembre 2021 :

- ⇒ Collège personnes morales :
 - **SCIC Coop'Idées** (DALLÉ Pascal)
 - **La Bazouge Qualité Environnement** (DUMONTIER Didier)
 - **OCITO** (MARION Joseph)
 - **Maison du Canton de Louvigné-du-Désert** (PAPAIL Marie-Cécile)
 - **SCIC Écobatys** (BERNIER Dominique)
 - **Mutualité française** (CHEVALLIER Mireille)
 - **Harmonie Mutuelle** (CHEVALLIER Mireille)
 - **La Passiflore** (BERTAUX Stéphane)
 - **ARHES Groupe** (BLANCHARD Virginie)
 - **Réseau d'Éducation à l'Environnement du Pays de Fougères** (MAISON Marie-Hélène et JUIGNET Ludovic)
 - **De Voies en Voix** (SALIOU Fanny)

- ⇒ Collège personnes physiques :
 - **FOUILLET David**
 - **BARBELETTE Martine**

- ⇒ Collège salariés
 - **CONSTANT Matthieu**

Composition du Bureau de l'association :

Coprésidents : <ul style="list-style-type: none">- SCIC Coop'Idées (DALLÉ Pascal)- FOUILLET David	Trésorière : <ul style="list-style-type: none">- BARBELETTE Martine	Secrétaire : <ul style="list-style-type: none">- La Bazouge Qualité Environnement (DUMONTIER Didier)
---	--	---

Coordinateur sur la période :

- CONSTANT Matthieu

Chargées de mission :

- MOISAN Marie
- BEHRA Marie
- SYGIEL Ilonka

Chargées de mission (stage) :

- GÉRAUDIE Marie
- RUDOLPH Ellie

Volontaires en Service Civique « Ambassadeur.rice ESS » :

- FESSELIER Paul-Edan
- DUCLOYER Émeline

Chargée d'étude émergence :

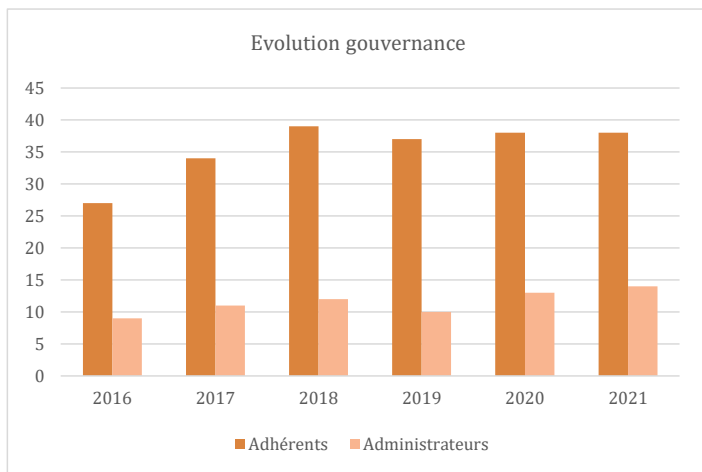
- GIGORY Lise

Chargée d'étude (stage recherche)

- BIARD Maryline

3. La composition du Pôle ESS

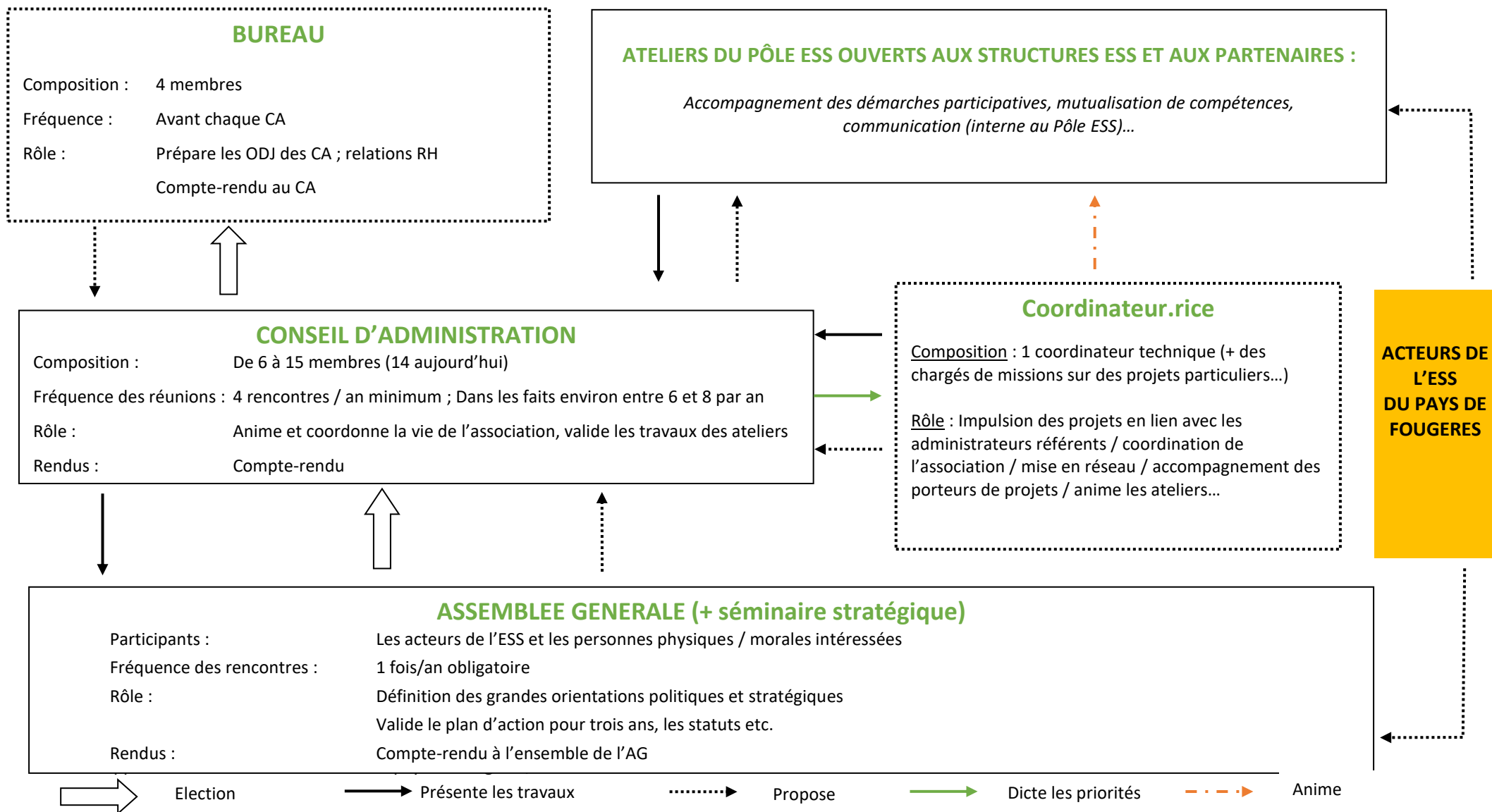
1/ Structures adhérentes



Le Pôle ESS a vu une grosse augmentation de ses adhérents sur les trois premières années de son existence. A partir de 2014, la base adhérente a été stabilisée tout comme le conseil d'administration. Depuis 2016, le nombre d'adhérents a à nouveau fortement augmenté. Cette évolution s'explique notamment par le travail fait sur la rencontre des adhérents et leur valorisation dans le guide des acteurs. Elle conforte le choix stratégique effectué par le Pôle ESS de favoriser l'interconnaissance et la visibilité des acteurs de l'ESS. Aujourd'hui le nombre d'adhérents connaît une nouvelle stabilisation.

Certaines structures adhérentes ont un historique fort sur le secteur du pays de Fougères, certaines étant de grandes structures employeuses : le REEPF, ADMR Pays de Fougères, Harmonie Mutuelle, Arhes Groupe, Droit de Cité, Emmaüs, APE2A. D'autres sont nées plus récemment pour répondre à un besoin social sur le territoire ou issues de projets émergents : Coop'Idées, Écobatys, Des Livres et Vous, De Voies en Voix, À pas de Chenille, Dérush!, Les EnGrangeurs, Recycl'Roch, L'arrêt Crémaillère...

2/ La gouvernance et le système de décision



3/ Les objectifs du Pôle ESS

Le projet du Pôle ESS du pays de Fougères s'inscrit dans le document de référence des pôles de développement de l'ESS en Bretagne. Les trois grandes missions inscrites dans ce document (Favoriser l'emploi et l'entrepreneuriat en ESS/ Conduire des projets collectifs entre structures/ Développer une culture ESS) sont donc déclinées à travers les quatre objectifs du Pôle :

- Faire connaître l'ESS
- Accompagner et soutenir les structures de l'ESS
- Initier des projets en réponse aux besoins du territoire
- Favoriser l'entrepreneuriat en ESS

4/ Les partenariats et coopérations

Le Pôle ESS du pays de Fougères, en tant que pôle de développement de l'Economie Sociale et Solidaire, s'inscrit dans l'écosystème local du pays de Fougères. C'est la raison pour laquelle le Pôle ESS travaille en collaboration avec de nombreux acteurs locaux.

Depuis décembre 2020, le Pôle ESS est domicilié au Fil, un espace géré par Fougères Agglomération pour les créateurs d'activités, télétravailleurs, entreprises où sont également hébergés l'Agence Locale de l'Énergie et le Syndicat mixte du SCOT. Ce lieu favorise les collaborations avec les différents acteurs de l'accompagnement du territoire qui occupent notamment un bureau partagé dédié.

Le Pôle ESS est en lien avec les différents acteurs du territoire par des réunions bilatérales régulières : les EPCI Couesnon Marches de Bretagne et Fougères Agglomération, Agence départementale, Pays de Fougères puis Agence Locale de l'Énergie, service économie et revitalisation des bourgs des collectivités locales, chambres consulaires, Maison des associations de la ville de Fougères...

Une convention cadre pour le développement de l'ESS 2021-2023 a été signée entre le Pôle ESS et l'EPCI Couesnon Marches de Bretagne. L'Économie Sociale et Solidaire est officiellement entrée dans les délégations d'un élu à l'Économie de l'EPCI et un « Comité de Pilotage ESS » commencera à se réunir début 2022.

De même, le Pôle ESS du pays de Fougères a conscience de s'inscrire dans un écosystème de l'ESS régional, raison pour laquelle, il siège au Conseil d'Administration de la CRESS et au Conseil d'Administration de TAG 35. Le Pôle ESS du pays de Fougères est également sociétaire du CRIC, coopérative régionale d'éducation à l'entrepreneuriat collectif, structure qui porte les Coopératives Jeunesse dont les CJS.

4. Bilan des actions du Pôle ESS

Mission 1



DÉVELOPPER L'ENTREPRENARIAT ET L'EMPLOI ESS

1/ Orientation et accompagnement des porteurs de projet

Le Pôle ESS du pays de Fougères a pour mission d'orienter / accompagner les porteurs de projet en économie sociale et solidaire. En 2021, le Pôle ESS a :

- Réalisé 38 entretiens et suivis avec des porteurs de projet
- Accompagné 7 projets dans le cadre de l'Appel à projet ESS Émergence du Département d'Ille-et-Vilaine
- Facilité l'intégration de 3 projets à l'Incubateur TAG35

Le Pôle ESS est « prescrit » par d'autres organismes d'accompagnement (CCI, BGE, FD CIVAM, Pôle Emploi...) et il réoriente également. Il convient de distinguer trois types d'accueil :

- L'accueil de porteurs de projets pour information et conseil
- L'accueil de porteurs de projets pour suivi
- L'accompagnement de projets collectifs

Une partie des porteurs de projets accueillis par le Pôle ESS sont des associations se posant des questions sur leur développement : soutien à la fonction RH, développement de nouvelles activités. Selon les questions, le Pôle ESS réoriente vers les professionnels ou apporte des éléments de réponse directement.

Recrutement d'une porteuse de projet pour la réalisation de son étude d'opportunité :

Afin de répondre au mieux aux besoins des porteurs de projets dans l'ESS, le Pôle ESS du pays de Fougères a également recruté comme chargée d'étude une porteuse de projet pour le développement de son projet. L'étude concernée est réalisée dans le cadre d'un financement par le Département d'Ille-et-Vilaine via l'Appel à projets ESS Émergence.

D'autres portages d'études de ce type sont en prévision pour l'année 2022.

Accompagnement à l'émergence de projets innovants :

- Commune de Parcé – Commune Idée

La commune de Parcé a sollicité le Pôle ESS du pays de Fougères pour l'accompagner à la relance du commerce multi-services en centre-bourg. Un portage par une structure de l'ESS s'est avéré être une solution pertinente pour animer le local dans lequel la municipalité a effectué des travaux de rénovation.

Après une première enquête par questionnaire auprès des habitants, le Pôle ESS a animé une réunion publique au cours de laquelle les 45 participants se sont exprimés sur les usages du commerce. Un comité de pilotage s'est ensuite constitué et l'association « Commune Idée » s'est créée avec pour mission de porter l'activité du commerce multi-service. Le Pôle ESS accompagnera en 2022 la structuration et le développement de l'association.

- Commune de Fleurigné – Fleuri'Délices :

La municipalité avait pour projet de créer une épicerie associative en cœur de bourg. Elle a fait appel au Pôle ESS afin de l'accompagner dans sa réflexion sur le cadre de fonctionnement de l'épicerie et les usages. Le Pôle ESS a ainsi réalisé une enquête auprès des habitants. Au sein d'un comité de pilotage, le Pôle ESS a appuyé la CCI dans son étude de faisabilité, notamment sur le volet Circuits courts.

2/ TAG35 : Participation à la gouvernance, Révélateur à Luitré-Dompierre et Idéateur à Louvigné-du-Désert

En 2015-2016, le Pôle ESS a participé à l'étude sur la mise en place d'une plateforme départementale autour de l'entrepreneuriat en ESS : Startijenn. Ce catalyseur est une fonction mutualisée par les pôles ESS à l'échelle départementale. Devenue TAG35, association à laquelle le Pôle ESS du pays de Fougères est adhérent et membre fondateur, elle participe au développement de l'innovation sociale en Ille-et-Vilaine.

En 2021, le Pôle ESS a participé aux réunions de développement de TAG35 et au Conseil d'Administration en assurant la fonction de co-trésorier.

TAG 35 c'est quoi ?

- **Un révélateur** : A partir d'un besoin social identifié sur un territoire, le révélateur permet d'effectuer une étude d'opportunité pour identifier si une activité économique peut apporter une réponse à ce besoin.
- **Un incubateur** d'entreprises ESS : Parcours permettant aux porteurs de projet (environ 12 porteurs/an) de travailler sur tous les aspects de leur projet pour créer leur entreprise avec des ateliers collectifs, des RDV individuels et des formations.
- **Un idéateur** : Ateliers d'émergence à destination des porteurs d'idées (2 sessions de 10 personnes par an ; 8 jours sur 2 mois) et ont pour but de les aider à formuler leur projet.

Le Révélateur TAG35 à Luitré-Dompierre

En 2020, le Pôle ESS du pays de Fougères et TAG35 ont travaillé avec la commune nouvelle de Luitré-Dompierre à la réponse au révélateur et au calibrage du projet. La première phase de ce projet a eu pour objectif d'identifier, à partir de deux bâtiments en cœur de bourg, les besoins du territoire. Elle s'est achevée début 2021 et a ainsi mobilisé habitants, associations, entreprises, élus afin de révéler le potentiel de dynamisme économique de ces deux bâtiments dans la perspective d'une création d'activité économique.

Le Révélateur s'est poursuivi par une étude d'opportunité (phase 2) permettant de déterminer s'il existait un modèle économique pour répondre aux besoins identifiés en phase 1.

La phase 2 se terminera en 2022.

L'Idéateur TAG35 à Louvigné-du-Désert

L'expertise du révélateur TAG35, sa méthodologie entrepreneuriale adaptée et son ancrage territorial permettent, en collaboration avec les pôles ESS, d'apporter une vraie plus-value sur les territoires. De septembre à décembre, Louvigné-du-Désert, dans le cadre du projet européen SUNSE a accueilli 8 porteurs de projets qui ont été accompagnés par TAG35 et le Pôle ESS pour structurer leur idée de création d'activité en ESS.

Projets accompagnés par l'Idéateur TAG35 en 2021
Une résidence sociale partagée pour accueillir des personnes isolées du territoire
Un lieu multiculturel autour de la musique, lieu central sur l'art et la culture pour y organiser des événements avec les structures locales
Un lieu multi activités sur une ferme expérimentale
Accompagnement au mieux-être par la sophrologie
Des casiers fermiers pour faire ses courses en circuit court

Création d'une guinguette
Activité de facilitation graphique
Activité de conseil en gestion de projet par le jeu

3/ La coordination de la Coopérative Jeunesse de Services à Saint-Georges-de-Reintembault

Depuis 2014, le Pôle ESS coordonne une Coopérative Jeunesse de Services sur le territoire du pays de Fougères. Une CJS est un projet d'éducation à l'entrepreneuriat coopératif. Elle permet à une quinzaine de jeunes (16-18 ans) d'entreprendre collectivement pendant un été en vendant leurs prestations (nettoyer des locaux, distribuer des flyers pour une entreprise...). Suite à celles-ci, les jeunes reçoivent un salaire. Ils sont encadrés au minimum par un animateur jeunesse et un animateur économique.

Depuis 2018, le CRIC (Coopérative régionale d'éducation à l'entrepreneuriat collectif) porte juridiquement les CJS en Ille-et-Vilaine et permet leur mise en œuvre. Sociétaire du CRIC, le Pôle ESS participe activement à sa gouvernance et à son développement.

La CJS, réel projet de territoire, bénéficie de la présence de nombreux partenaires dans une démarche collective, qui interviennent tout au long du projet. Les partenaires ayant participé à la CJS de Saint-Georges-de-Reintembault sont :

- Conseil Départemental d'Ille-et-Vilaine (soutien financier)
- Caisse d'Allocations Familiales d'Ille-et-Vilaine (soutien financier)
- Commune de Saint-Georges-de-Reintembault (soutien financier, mise à disposition de locaux)
- La Région Bretagne (financement des formations - coûts logistiques)
- Centre Social de Louvigné-du-Désert (mise à disposition de locaux, impressions)
- Le CRIC (financement des formations - coûts pédagogiques)
- La Fabrique Coopérative (formations des animatrices)
- Pôle ESS (mise à disposition d'un véhicule, mise à disposition de matériel)

Le comité local :

Le groupe de jeunes s'appuie notamment sur un comité local coordonné par le Pôle ESS qui a pour mission de préparer l'arrivée de la CJS.

Le comité local est composé d'acteurs locaux (entreprises, collectivités, PAE/PIJ, financeurs, associations, ...). Le comité se réunit entre février et juin afin de préparer la CJS. Cette instance a pour but de repérer des pistes de financements, de trouver un lieu, de recruter les animateurs, d'informer les jeunes et de préparer le territoire.

Le comité local de la CJS de Saint-Georges-de-Reintembault était composé de : la Mission Locale de Fougères, la commune de Saint-Georges-de-Reintembault, le Centre Social « l'OASIS », le Conseil Départemental d'Ille-et-Vilaine, le Pôle ESS du pays de Fougères, Fougères Agglomération, Le Voyage Immobilier, le CRIC.

Résultats :

La CJS de Saint-Georges-de-Reintembault en chiffres c'est :

- 6 réunions du Comité Local
- 9 coopérants recrutés (4 femmes / 5 hommes)
- 13 membres du Comité Local, 9 structures
- Chiffre d'Affaire de la CJS : 3655,86 € TTC
- 22 devis réalisés, 19 contrats effectués

4/ TAg35, Élan Créateur et permanences de la BGE : le Pôle comme relais de proximité

Élan créateur est une coopérative d'activités et d'emplois (CAE). C'est une entreprise coopérative d'entrepreneurs qui offre aux porteurs de projet un hébergement juridique, comptable, fiscal de leur activité économique et un statut d'« entrepreneur.e salarié.e ». Elle s'adresse à toute personne souhaitant créer son emploi en développant une activité économique principalement dans le secteur de la prestation de services, du petit artisanat et du commerce non sédentaire. Le Pôle ESS est ainsi un interlocuteur local pour la CAE Élan Créateur.

Afin que le Pôle devienne clairement un lieu « ressources » à destination des porteurs de projets souhaitant entreprendre en ESS, la BGE 35 est accueillie au Pôle dans le cadre d'une permanence hebdomadaire (tous les mardis). La BGE 35 a déménagé au Fil en même temps que le Pôle ESS pour maintenir ses actions.

Aussi, le Pôle ESS du pays de Fougères représente TAg35 auprès des acteurs ESS, porteurs de projets et collectivités territoriales afin d'entretenir une meilleure proximité et se positionner au cœur des enjeux de la création d'entreprises sur le territoire.

Ce triple partenariat permet au Pôle de renforcer sa visibilité et de s'affirmer comme lieu d'accompagnement de porteurs de projets d'activités économiques.

5/ Le Pôle ESS du pays de Fougères, animateur de deux démarches sur l'emploi et les compétences

Le Pôle ESS du pays de Fougères a piloté en 2020 deux démarches de Gestion Prévisionnelle des Emplois et des Compétences Territorialisée (GPEC-T). L'une d'entre elles a porté sur le champ social et médico-social, financée par la Région Bretagne, l'autre sur le champ de l'animation et du sport, financée par l'État-Directe.

Ces deux GPECT constituent des démarches coordonnées d'acteurs locaux (de l'emploi, de la formation, de l'insertion et les structures ESS, et hors ESS, de chaque secteur d'activité) pour aborder collectivement les sujets d'emploi et de compétences dans l'objectif de co-construire des solutions transversales répondant aux enjeux des structures, des actifs et du territoire.

Sur le pays de Fougères, l'objectif de ces démarches innovantes est de permettre aux structures de chaque secteur d'activité (social/médico-social et animation/sport) d'anticiper les mutations socio-économiques pour maintenir, améliorer, sécuriser et développer l'emploi, tout en intégrant les salarié.e.s dans la démarche afin de répondre au mieux à leurs attentes.

Plusieurs objectifs opérationnels ont également été identifiés :

- Coopérer localement avec les acteurs du territoire ;
- Définir les tendances qui se dessinent sur le territoire (situation économique, besoins en ressources humaines) ;
- Identifier les besoins des établissements et des salarié.e.s (recrutement, formation, compétences, évolution professionnelle) ;
- Emettre des préconisations à destination des acteurs de l'emploi-formation ;
- Co-construire des actions qui répondent aux enjeux identifiés.

Ces deux démarches distinctes, s'appuient sur une méthodologie commune, composée de quatre étapes (réalisées par secteur d'activité) :

- Mobilisation des parties prenantes et co-construction des axes prioritaires des diagnostics ;
- Réalisation d'un diagnostic par démarche qui a pris la forme d'une étude « emploi-compétences » ;

- menée auprès des employeurs et des salarié.es de chaque secteur d'activité ;
- Construction concertée d'un plan d'action par démarche ;
- Mise en œuvre collective de ces plans d'actions.

Des démarches partenariales

Ces démarches s'appuient sur des réseaux riches d'acteurs présents sur le territoire. Chaque acteur a pu apporter son expertise et ses connaissances sur divers sujets : les enjeux liés à l'emploi, à la formation, son expertise sur les publics, les secteurs d'activités, ainsi que sur le tissu économique local. Chacun de ces acteurs a ainsi pu participer aux différentes phases de la démarche (mobilisation, diagnostic, plan d'action).

Différents espaces de gouvernance ont été mis en place :

- Un groupe projet, commun aux deux démarches, composé du Pôle ESS, de la Région Bretagne, de l'État-Directe et de l'Observatoire du pays de Fougères. Ce groupe constitue un espace de gouvernance permettant la mise en œuvre stratégique et opérationnelle de l'action. Il s'agit également d'un lieu de décision et de construction collective. 6 réunions du groupe projet organisées en 2020, et de nombreux échanges réalisés.
- Un comité de pilotage par démarche, composé des acteurs de l'emploi (Pôle Emploi, Mission Locale, partenaires sociaux, collectivités territoriales), de la formation (organismes de formations locaux et en proximité, OPCO), de l'insertion (structures de l'insertion présentes localement) et des structures employeuses de chaque secteur d'activité. Des acteurs ressources ont progressivement été intégrés à cet espace de gouvernance. Le comité de pilotage est un espace de suivi du projet, un lieu de restitution et de bilan, un groupe de travail collectif.

Sur le champ social et médico-social, deux réunions du comité de pilotage ont été organisées en 2020, regroupant plus d'une vingtaine de participant.es.

Sur le champ de l'animation et du sport, deux réunions du comité de pilotage ont été organisées en 2020, regroupant 39 participant.es.

Des enjeux et des besoins identifiés sur chaque secteur d'activité....

Le diagnostic réalisé sur chaque démarche a permis de mettre en évidence les besoins et les enjeux (actuels et à venir) rencontrés par les employeurs et les salarié.es en matière d'emploi et de formation. Pour cela différents outils ont été mobilisés : appui sur des études et travaux existants à l'échelle nationale, régionale, locale, mise en place de questionnaires en ligne à destination des employeurs et des salarié.es, démarche d'échanges et de rencontres, réalisation d'entretiens, animation d'ateliers avec les employeurs, les salarié.es, les partenaires.

Une cinquantaine de structures sociales et médico-sociales employeuses ont été contactées pour participer à l'étude : 22 réponses au questionnaire en ligne soit **40 établissements ou services du territoire qui ont exprimés leurs besoins** (qui emploient **58,7% des salarié.es du social et du médico-social** sur le pays de Fougères) et 11 entretiens réalisés, ce qui représente 28 établissements du territoire. Pour enrichir l'étude, un atelier employeurs a été organisé, qui a rassemblé 10 structures sociales et médico-sociales (associations, structures publiques) de notre territoire.

Une cinquantaine de salarié.es ont également exprimé leurs besoins (réponse au questionnaire en ligne) dont cinq ont participé à une rencontre entre salarié.es du territoire.

Sur le champ de l'animation et du sport, 80 structures employeuses ont été contactées sur le pays de Fougères pour participer à la démarche : **25 réponses à la démarche d'étude** (17 sont des structures du champ sportif, 8 du champ de l'animation).

3 grands enjeux ont été identifiés par champ d'activité, qui ont servi d'appui à la co-construction d'actions :

Animation et sport	Social et médico-social
Réduire les freins à l'embauche (difficultés de recrutement, statut d'employeur)	Répondre au manque d'attractivité (attirer vers les postes, attirer vers les métiers, faciliter les recrutements)
L'enjeu du partage des compétences (formation initiale, formation continue, analyse des pratiques et partage d'expérience)	Agir sur l'intégration, le maintien des salarié.es en poste et la facilitation des mobilités entre employeurs
Comment se projeter demain ? (activités, sources de financement, compétences)	Anticiper l'évolution des compétences et des métiers

Desquels découlent des actions co-construites mises en place sur le pays de Fougères

Au cours des deux démarches, les temps collectifs organisés ont permis la co-construction d'actions répondant aux enjeux identifiés, et l'identification d'actions prioritaires à mettre en place sur le territoire. Ces actions ont été imaginées conjointement entre les acteurs de l'emploi, de la formation, de l'insertion et les structures employeuses de chaque champ d'activités.

Sur le **champ social et médico-social**, cinq objectifs ont été identifiés comme prioritaires desquels découlent cinq actions concrètes portant sur une diversité de thématiques : interconnaissance, alternance, communication sur les métiers et les formations, livret d'accueil, mutualisation de l'emploi et des compétences. Ces actions ont été co-portées par le Pôle ESS et certains acteurs du territoire qui ont émis la volonté de co-piloter une/des actions.

Sur le **champ de l'animation et du sport**, six actions ont été co-construites, dont quatre ont été priorisées, portant sur diverses thématiques : groupement d'employeurs, accompagnement des dirigeant.es bénévoles, besoins des publics en matière de sport et d'animation, alternance. Ces actions feront l'objet d'une mise en œuvre en 2022.

6/ Projet expérimental « TRAITS-D'UNION »

En 2021, le Pôle ESS du pays de Fougères, en partenariat avec la DREETS, la CRESS Bretagne et les Pôle ESS des pays de Morlaix, Auray et Vitry, a initié une démarche ayant pour objectif de développer des partenariats pour le développement économique, solidaire et durable des territoires.

Les partenariats entre organisations de l'économie sociale et solidaire (ESS) et entreprises engagées sont des leviers pour consolider l'économie locale, au service d'un développement territorial durable.

Plusieurs étapes sont identifiées pour faciliter la construction de partenariats :

- Diagnostic de territoire et identification des partenariats existants vertueux ;
- Accompagnement des organisations à la création de partenariats et à la mise en œuvre ;
- Capitalisation des actions en vue d'un essaimage à partir de 2023.

L'année 2021 a permis de poser les bases d'une méthodologie qui sera appliquée en 2022.

7/ Petites Villes de Demain et Action Cœur de Ville

En 2021, 3 communes du pays de Fougères ont été lauréates du programme « Petites Villes de Demain ». Val Couesnon, Louvigné-du-Désert et Rives du Couesnon. Ce programme a pour objectif de renforcer l'attractivité des villes de moins de 20 000 habitants et l'ESS y occupe une place importante.

Le Pôle ESS a ainsi recruté une stagiaire pour réaliser des diagnostics sur ces trois communes afin de proposer des actions concrètes à réaliser dans le cadre de ce programme. Le Pôle ESS vient en soutien de ces communes dans la construction de la stratégie qui sera déployée.

En parallèle de cet appui aux communes, le Pôle ESS a élaboré, en lien avec le programme Action Cœur de Ville de Fougères, plusieurs actions pouvant être mises en place correspondant à la stratégie déjà définie.

Le Pôle ESS assurera un suivi de ces programmes en 2022 pour répondre aux besoins des collectivités territoriales concernées.

Mission 2



CONDUIRE DES PROJETS COLLECTIFS

1/ La construction de la démarche « Promotion d'une Alimentation Saine et Durable » (PASD)

Le recrutement d'une animatrice-coordinatrice du projet alimentaire le 8 mars 2021 a permis le démarrage effectif de l'action de développement des circuits courts alimentaires pour l'approvisionnement de la restauration collective initiée en décembre 2019 et financée par la DRAAF dans le cadre de l'appel à projets « Promotion d'une Alimentation Saine et Durable » 2020 (PASD). Les cofinanceurs de l'action sont les deux EPCI, le pays de Fougères et le Pôle ESS.

C'est une démarche collective qui s'inscrit dans la continuité d'initiatives anciennes et est portée par Couesnon Marches de Bretagne, Fougères Agglomération, le REEPF et le Pôle ESS du pays de Fougères. De nombreux autres partenaires sont impliqués dans sa mise en œuvre : Eau du pays de Fougères, le Syndicat du bassin du Couesnon, la Collectivité Eau du bassin rennais, le syndicat mixte du SCoT, le SMICTOM, la Mission santé du pays de Fougères, l'Agence Locale de l'Energie du pays de Fougères, la Chambre d'agriculture de Bretagne, les services de l'Etat.

Elle a pour objectifs d'impliquer les acteurs et de développer des outils pour approvisionner la restauration collective - et les habitants / consommateurs - en circuits alimentaires de proximité.

Elle se décline selon les 5 axes prioritaires suivants :

- ⇒ Permettre à la restauration collective de proposer une alimentation saine et durable reposant sur des circuits de proximité
- ⇒ Développer l'offre locale
- ⇒ Organiser des animations auprès des publics jeune et adulte pour la promotion d'une alimentation saine et durable (éducation)
- ⇒ Prévenir et gérer plus efficacement les déchets de la restauration collective (déchets alimentaires, plastiques)
- ⇒ Etudier la faisabilité de la création d'une organisation pérenne visant à mettre en adéquation l'offre et la demande, en réponse aux besoins des acteurs des circuits de proximité
- ⇒ Agir pour la justice sociale alimentaire : faire en sorte que toute personne puisse accéder dignement à une alimentation saine et durable.

Parmi les principales réalisations de 2021 :

- La création d'un nom et d'une identité visuelle
- La mise en place des instances de gouvernance

- La réalisation d'un diagnostic du système alimentaire local (recensement des acteurs, diagnostic de la restauration collective, adéquation offre/besoins à l'échelle du territoire)
- L'appui à l'organisation de programmes et d'événements d'éducation à l'alimentation saine et durable
- La préparation d'une convention pluriannuelle des partenaires
- Le montage du dossier de labellisation en projet alimentaire de territoire officiel

Le 28 mai 2021, le projet alimentaire de territoire baptisé « L'eau à la bouche » a été lancé au centre culturel Jovence à Louvigné du Désert avec 70 participants.

L'arrivée en septembre 2021 d'une chargée de mission « justice sociale alimentaire » a permis de lancer un projet « Démocratie alimentaire », mené par le Pôle ESS en partenariat avec la classe de BTS DTAR 1 du lycée Edmond Michelet de Fougères. Il visait à co-construire un diagnostic ciblé de territoire afin de recueillir la parole des citoyens du territoire en matière d'alimentation. Les résultats de cette enquête appelée « Mieux manger en pays de Fougères » font l'objet d'un document synthétique et analytique disponible à la demande.

2/ Le renforcement de la professionnalisation des associations

Le Pôle ESS a construit un partenariat depuis 2013 avec la Maison des associations de la Ville de Fougères. L'objectif de ce partenariat est de renforcer l'offre de services pour la professionnalisation des structures associatives du territoire.

En 2021, le Pôle ESS et la Maison des associations de la Ville de Fougères ont renforcé le partenariat en proposant un **programme de formations associatives**. Ainsi, en 2021, trois formations ont été organisées sur les thématiques de financement, communication et comptabilité afin de favoriser la montée en compétence des bénévoles associatifs. Cinq formations étaient prévues initialement mais la situation sanitaire a contraint le Pôle ESS d'en reporter deux.

Mission 3



DÉVELOPPER UNE CULTURE ESS

1/ « Entre Fourches et Fourchettes » : actions de valorisation des initiatives sur le thème de l'alimentation ESS et durable

En partenariat avec le Réseau d'Éducation à l'Environnement du Pays de Fougères (REEPF), le Pôle ESS a accueilli une stagiaire afin de déployer un programme de valorisations d'initiatives du territoire. La réalisation d'entretiens auprès d'acteurs de l'ESS et de l'alimentation du pays de Fougères ont permis d'identifier les axes pertinents et de construire un programme d'ateliers et de visites sur l'ensemble du territoire.

Au total ce sont 9 événements organisés au sein de structures du territoire.

2/ Ciné-débat : L'Arbre Providence

Le Pôle ESS du pays de Fougères s'est impliqué dans le Festival « ALIMENTERRE » et, dans ce cadre, a organisé un Ciné-Débat avec la projection du film « L'Arbre Providence » en partenariat avec l'association Le Jazz et la Java.

3/ Éducation à l'ESS

Un partenariat est construit avec le Lycée Jean Baptiste Le Taillandier en lien avec la formation des BTS Développement et Animation des Territoires Ruraux. En 2021, le Pôle ESS a accompagné les étudiants dans la réalisation d'un diagnostic sur la Démocratie Alimentaire dans le cadre du Projet Alimentaire de Territoire (PAT). Une enquête et un micro-trottoir ont permis aux étudiants d'identifier les enjeux et les représentations des habitants de Fougères concernant l'alimentation.

Mission transversale



LE PÔLE, ACTEUR DU TERRITOIRE
pour la mise en service des ses missions

1/ Le Pôle ESS assure une fonction de représentation auprès des acteurs du pays de Fougères

Le Pôle ESS du pays de Fougères est représenté dans divers organismes. Il participe notamment aux instances suivantes :

- Commission Territoriale Emploi Formation,
- Groupe de travail des acteurs de l'accompagnement à la création d'entreprises pour le FIL, espace incubateur-coworking porté par Fougères Agglomération
- Ateliers Territoire Économe en Ressources du pays de Fougères
- Plateforme TRANSCO
- Dynamique Économie Circulaire initiée par Couesnon Marches de Bretagne
- Participation à la construction du projet HTAG à Rives-du-Couesnon
- Appui au Dispositif Local d'Accompagnement (DLA) porté par France Active Bretagne

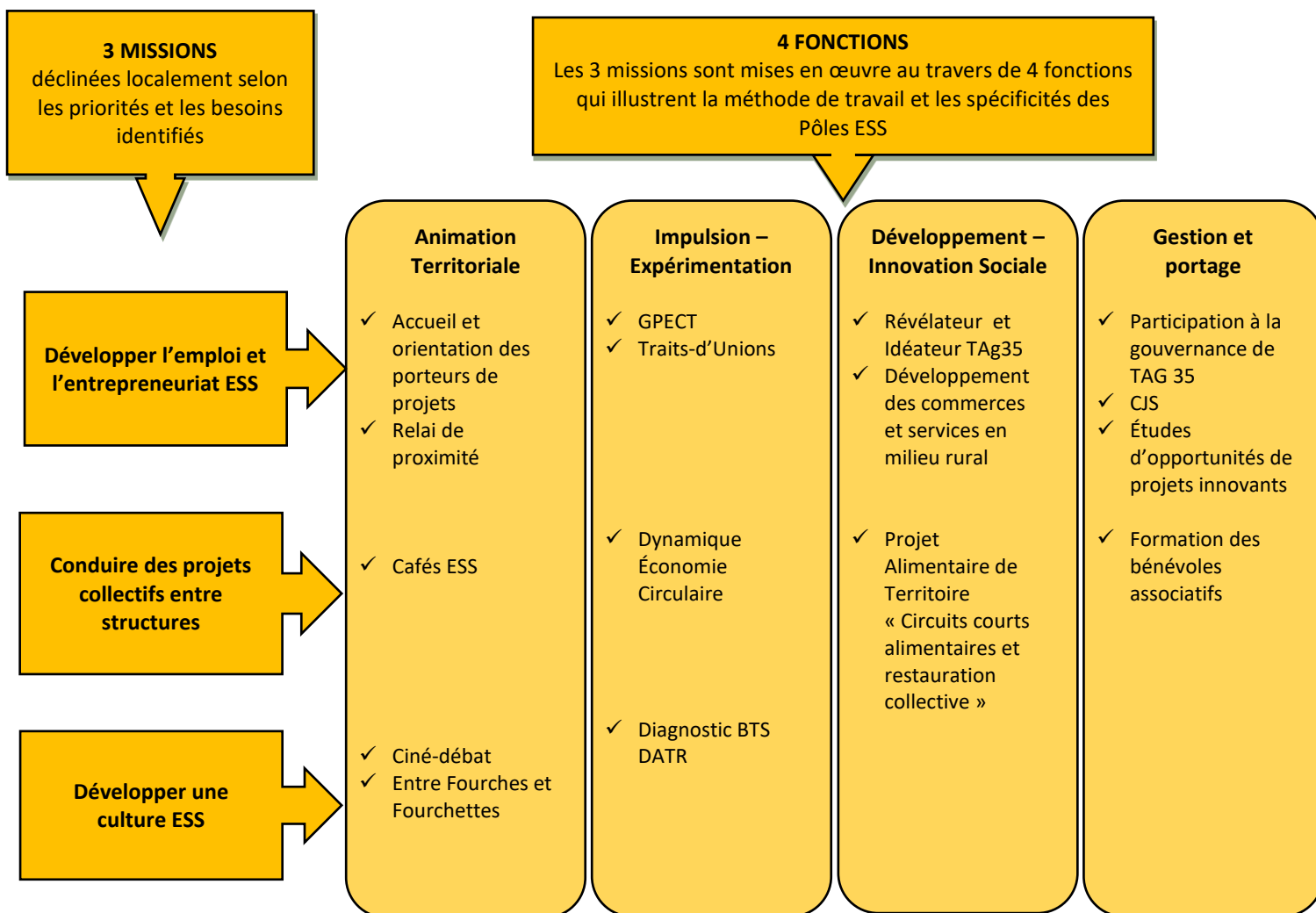
2/ Le pôle représenté au niveau départemental et régional :

Le Pôle ESS du pays de Fougères participe également à la dynamique des pôles au niveau régional : il est présent aux plénières de la Chambre Régionale d'Économie Sociale et Solidaire Bretagne mais il travaille également au sein d'ateliers régionaux du réseau des pôles (capitalisation des méthodes et compétences...) qui ont pour objectifs d'outiller les techniciens sur leur fonction. Depuis 2014, le Pôle ESS est adhérent de la CRESS et administrateur depuis 2019.

Le Pôle est ainsi impliqué dans :

- TAG35 : membre fondateur et administrateur. Depuis 2019, le Pôle ESS assure la fonction de co-trésorier
- Le CRIC : Sociétaire, membre du comité de Direction du CRIC. Participation aux différents travaux.
- Le Comité Consultatif ESS du Conseil Départemental d'Ille-et-Vilaine
- La Plateforme de coordination de la Stratégie Régionale ESS
- Le Comité de pilotage « Écosystème ESS ».
- Salon des Expérimentations et des Innovations Sociales (SEIS) organisé par ASKORIA

5. Synthèse : le Pôle en 2021



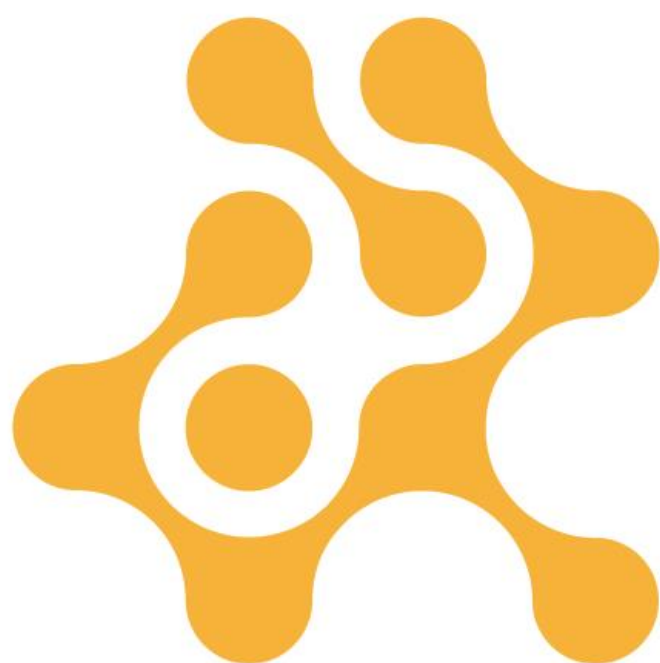
Bilan financier

1/ Compte de résultat 2021

ECOSOLIDAIRES	
exercice clos le 31 décembre 2021 - 12 mois	
<u>COMPTE DE RÉSULTAT</u>	
Produits d'exploitation	
Recettes d'activités	90 624
Subventions d'exploitation	142 707
Reprises/provisions	
Transfert de charges	
Autres produits	460
Total produits d'exploitation	233 791
Charges d'exploitation	
Prestations de services	15 616
Fournitures	1 853
Charges externes	15 226
Impôts, taxes et versements assimilés	2 254
Salaires et charges sociales	112 589
Dotations aux amortissements	652
Dotations aux provisions	76 200
Autres charges	407
Total charges d'exploitation	224 797
RÉSULTAT D'EXPLOITATION	8 994
Produits financiers	142
Charges financières	0
RÉSULTAT FINANCIER	141
Produits exceptionnels	
Charges exceptionnelles	15
RÉSULTAT EXCEPTIONNEL	-15
Impôts sur les bénéfices	
Total des produits	233 933
Total des charges	224 813
Reprise sur fonds dédiés	
Engagements à réaliser sur subvention de fonctionnement	
RESULTAT NET	9 120

2/ Bilan 2021

ECOSOLIDAIRES			
exercice clos le 31 décembre 2021			
BILAN ACTIF			
	31/12/2021		
	Brut	Amort.Prov.	Net
ACTIF IMMOBILISE			
Autres immobilisations corporelles	7 260	4 485	2 775
Immobilisations financières			
Autres titres immobilisés	500		500
Dépôts et cautionnements		-176	176
Autres immobilisations financières			
total	7 760	4 309	3 451
ACTIF CIRCULANT			
Créances			
Clients et comptes rattachés	43 100		43 100
Autres créances	54 400		54 400
Disponibilités	58 644		58 644
COMPTES DE RÉGULARISATION D'ACTIF			
Charges constatées d'avance	134		134
total	156 279		156 279
TOTAL GÉNÉRAL	164 039	4 309	159 731
BILAN PASSIF			
	31/12/2021		
	Net		
FONDS PROPRES			
Autres réserves			116 324
Report à nouveau			
Résultat de l'exercice			9 120
total			125 444
DETTES			
Emprunts et dettes assimilées			
Fournisseurs et comptes rattachés			18 801
Dettes fiscales et sociales			13 487
Autres dettes			
total			34 287
TOTAL GÉNÉRAL			159 731



Pôle
ESS

PAYS DE
FOUGÈRES